

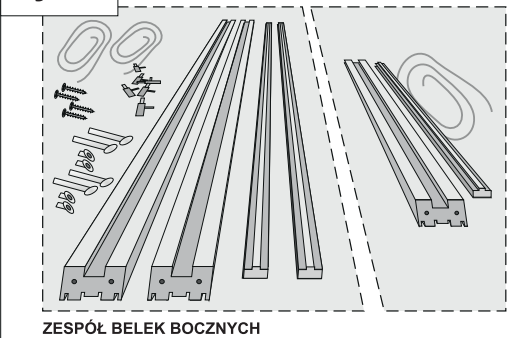
INSTRUKCJA MONTAŻU OŚCIEŻNICY STANDARD 2-Pack

CLASSEN®

UWAGA! Ościeżnica powinna być montowana w pomieszczeniach z wykończonymi ścianami i podłogami (malowane, tapetowanie, kafelkowanie, układanie paneli podłogowych, wykładzin itp.). Maksymalna wilgotność pomieszczeń nie może przekraczać 70%. Nie należy montować ościeżnicy na świeżo wymurowanym lub otynkowanym murze. Przed montażem należy sprawdzić wszystkie elementy ościeżnicy pod kątem występowania wad jakościowych. Zamontowane elementy z widocznymi wadami nie podlegają reklamacji. Do montażu nie zaleca się stosowania taśm malarskich pokrytych warstwą kleju kauczukowego. Taśmę malarską należy usunąć do 2 godzin od jej naklejenia. Nie należy narażać drzwi na trzaskanie ani obciążać skrzydła drzwiowego dodatkowymi ciężarami, które mogą naruszać ustawienie okuć i pogorszyć funkcjonowanie drzwi.

UWAGA! Jeżeli otwory na łączniki w belce górnej są nieprzelotowe, to należy je przewiercić na wylot wiertłem o średnicy 8mm.

Rys. 1



W skład ościeżnicy STANDARD 2-PACK wchodzi dwa, sprzedawane oddzielnie, zespoły elementów:

- zespół belek bocznych (baza): belka boczna - 2 szt., listwa przymykowa - 2 szt., zawiasy - 2 kpl., klucz imbusowy - 1 szt., wkręty - 4 szt., łączniki z tworzywa - 4 kpl., uszczelki - 2 szt.

- zespół belki górnej: belka górna - 1 szt., listwa przymykowa - 1 szt., uszczelka.

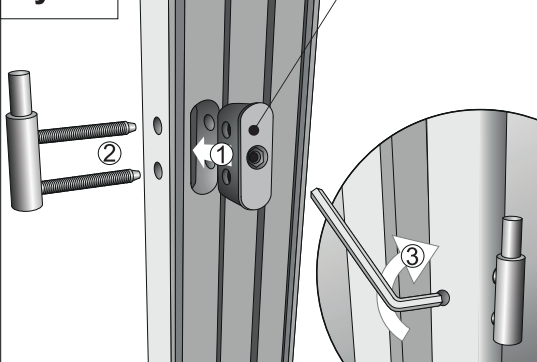
1. Zestaw niezbędnych narzędzi i materiałów do montażu ościeżnicy stałej (producent nie dostarcza):

- uchwyt montażowy
- rozpórki regulowane
- przymiar katowy
- kliny drewniane
- poziomica
- wkretak krzyżowy
- młotek, gwoździki
- pianka montażowa
- silikon
- wiertarka
- klej

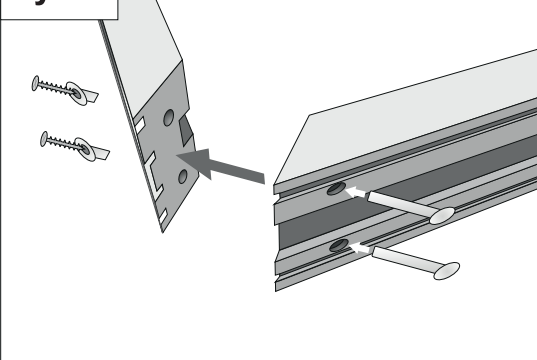
2. Elementy ościeżnicy należy rozpakować i ułożyć na czystej powierzchni w bezpośrednim sąsiedztwie otworu drzwiowego

3. Zamontować zawiasy w belce bocznej (rys. 2). Należy rozpocząć od umieszczenia jarzma zawiasu w wyfrezowanym otworze (rys. 2, krok 1). Następnie wsunąć zawias w przygotowane w boku belki otwory (rys. 2, krok 2) oraz zabezpieczyć go przed wypadnięciem przez dokręcenie kluczem imbusowym śruby dociskającej jarzmo zawiasu (rys. 2, krok 3).

Rys. 2



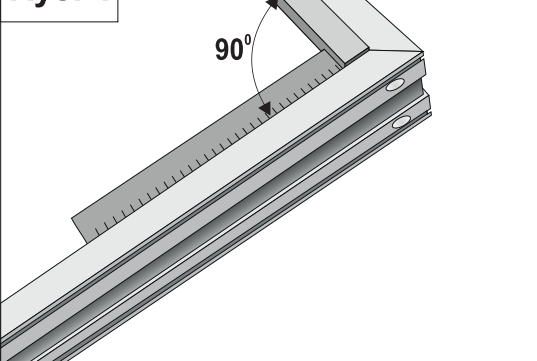
Rys. 3



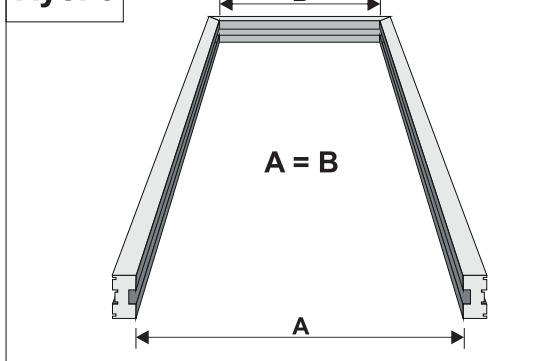
4. Za pomocą kleju skleję belki główne (boczne i górną). Następnie za pomocą wkrętów i łączników z tworzywa montowanych w nawierconych otworach (rys. 3) dodatkowo połącz belki główne. Podczas łączenia belek należy zwrócić uwagę na zachowanie kątów prostych pomiędzy belkami oraz na dokładne dopasowanie połączenia belek od strony okleiny (rys. 4.). Tak przygotowaną ościeżnicę pozostaw na minimum 30 min. w celu dobrego związania kleju.

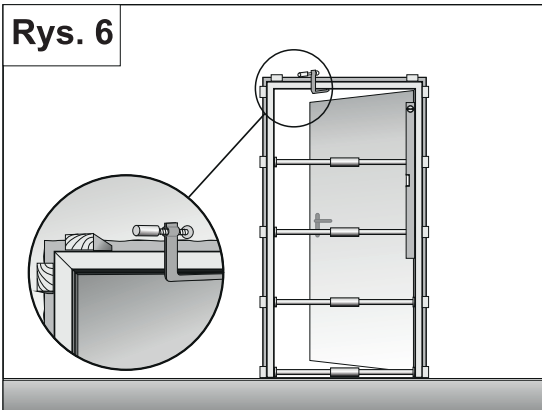
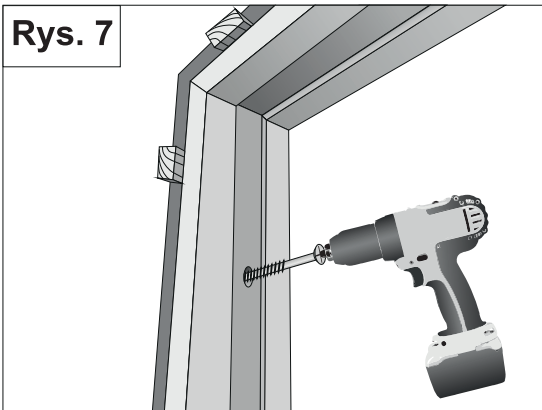
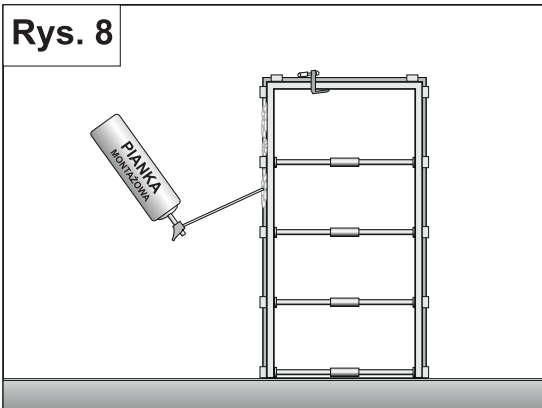
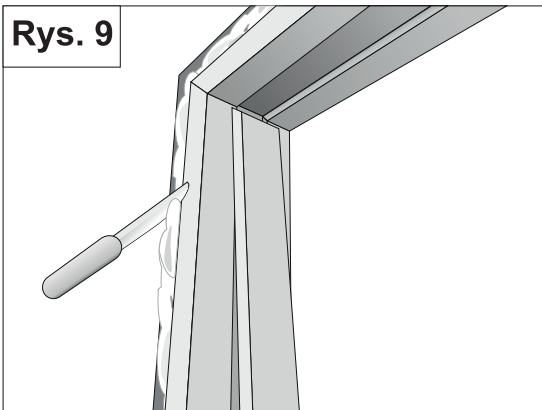
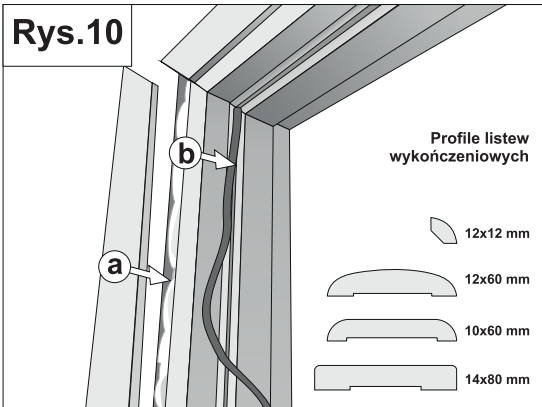
5. Rozstaw belek bocznych przy ich dolnych końcach powinien być identyczny z rozstawem bezpośrednio pod belką górną.

Rys. 4



Rys. 5



Rys. 6**Rys. 7****Rys. 8****Rys. 9****Rys.10**

6. Umieścić ościeżnicę w otworze drzwiowym, a następnie zabezpieczyć przed przypadkowym wypadnięciem za pomocą uchwyty montażowego (rys.6). Górne narożniki ościeżnicy zablokować klinami drewnianymi. Ustawić kolejno poziom górnej belki oraz pionu belek bocznych, korygując ich położenie za pomocą klinów drewnianych umieszczanych na wysokości planowanych rozpórek regulowanych (rys. 6). Założyć rozpórki regulowane (zalecane są cztery rozpórki). Osadzić skrzydło drzwiowe. Jeżeli skrzydło drzwiowe nie przylega dokładnie do ościeżnicy - możliwa jest korekta ustawienia zawiasów.

7. Po dokładnym ustawieniu ościeżnicy należy zamocować ją w otworze drzwiowym za pomocą kołków rozporowych lub gwoździ, w przypadku montażu ościeżnicy w drewnianych ściankach szkieletowych (rys. 7).

8. Szczeliny pomiędzy ościeżnicą a murem wypełnić atestowaną pianką montażową (nie wolno używać do tego celu pianki montażowej mogącej zdeformować ościeżnicę) (rys. 8). Piankę należy nakładać w sposób ciągły (nie punktowo). Nie usuwać rozpórek do czasu stwardnienia pianki! Nadmiar pianki po wyschnięciu odcinamy nożem (rys. 9).

9. Usunąć rozpórki, następnie do zamontowanych w ścianie belek głównych ościeżnicy przykleić listwy przymykowe (rys. 9). Do tego celu możemy użyć kleju do drewna lub silikonowego kleju montażowego. W przypadku podłóg lub ścian zmywanych "na mokro" konieczne jest zabezpieczenie krawędzi ościeżnicy bezpośrednio sąsiadujących z podłogą lub ścianą przed działaniem wody (np. za pomocą dobranego kolorystycznie silikonu).

10. Maskujemy szczeliny pomiędzy ścianą a ościeżnicą. Do tego celu można użyć listew wykończeniowych do montażu ościeżnic (rys. 10). W szczelinę listwy przylgowej montujemy uszczelkę gumową (rys. 10b). W ofercie handlowej Classen znajdują się 3 profile w/w listew wykończeniowych:

- listwa wykończeniowa 12x12 mm
- listwa wykończeniowa 10x60 mm
- listwa wykończeniowa 12x60 mm

Profile listew należy dobrać biorąc pod uwagę jeden z trzech wariantów (rys. 11).

Dopuszcza się montaż listew wykończeniowych przy pomocy gwoździków.

Rys.11

Przykłady zastosowania listew wykończeniowych w zależności od grubości muru

