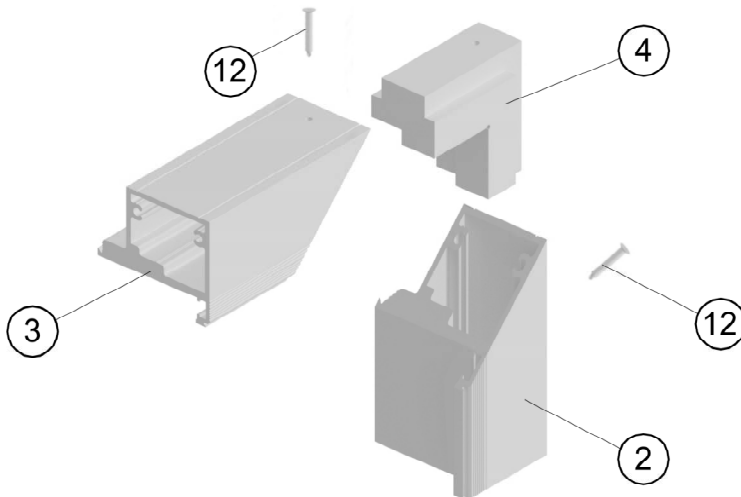


ZESTAWIENIE MATERIAŁOWE

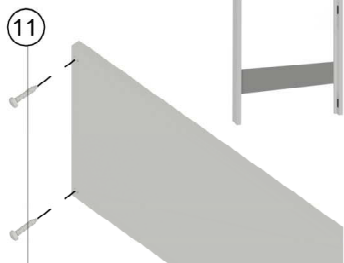
1		profil pionowy	szt. 1
2		profil pionowy	szt. 1
3		profil poziomy	szt. 1
4		łącznik - narożnik	szt. 2
5		uszczelka	szt. 3
6		zawias	szt. 2
7		zaślepka zawiasu	/ min. 2 szt.
8		blacha zaczepowa	szt. 1
9		zaślepka pod blachę zaczepową	szt. 1
10		rozpórki MDF	szt. 2
11		wkręt: 3,9 x 19	szt. 8
12		wkręt: 3,5 x 22	szt. 6
13		wkręt do zawiasów: M5 x 16	licz. zależna od ilości zawiasów
14		wkręty do drzwi 5 x 35	licz. zależna od ilości zawiasów
15		podkład akrylowy	szt. 1

01

Montaż narożnika

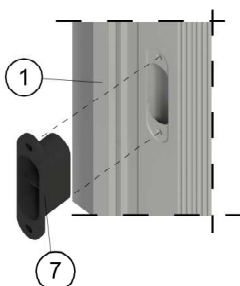


02



Montaż rozpórek MDF

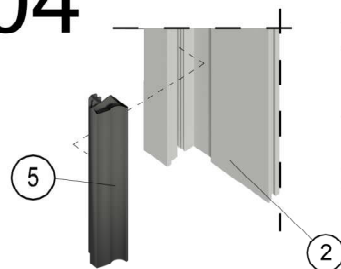
03



Montaż zaślepek pod zawiasy i blachę zaczepową

* przed zamontowaniem i pomalowaniem ościeżnicy

04



Montaż uszczelki

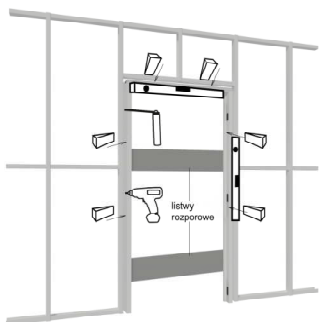
* po zamontowaniu ościeżnicy i odkręceniu rozpórek

MONTAŻ OŚCIEŻNICY W ŚCIANIE
ORAZ SKRZYDŁA DRZWIOWEGO

1. Przygotowany w stelażu ściany G-K otwór montażowy musi być większy niż zewnętrzny wymiar ościeżnicy, umożliwiając swobodne jej ustawienie.



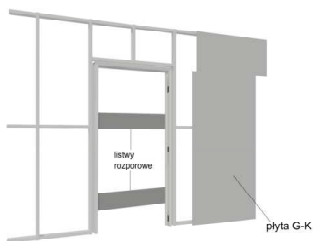
2. Ustawić ościeżnicę na gotowej podłodze lub podłożyć dystanse na wysokość gotowej podłogi. Ustawić w pionie i poziomie. Zablokować klinami rozporowymi. Wysunąć ościeżnicę od strony lica na grubość płyty G-K.



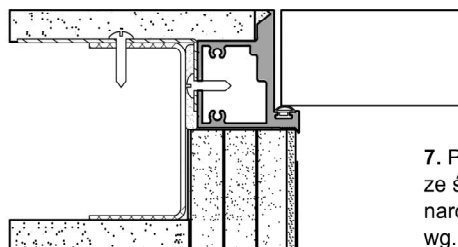
3. Punktowo wcisnąć piankę montażową, a po jej rozprężeniu ponownie sprawdzić poprawność ustawienia ościeżnicy - korygując ewentualne błędy.

4. Przykręcić ościeżnicę wkrętami 4,5x50 do profili montażowych stelaża ściany. Wkręt wkręcamy w ościeżnicę.

5. Usunąć kliny i pozostałą szczelinę wypełnić pianką montażową.



6. Po zaschnięciu pianki odkręcić od ościeżnicy listwy rozporowe z MDF-u. Postępując według sztuki budowlanej zmontować wokół ościeżnicy ścianę z płyt G-K.



7. Połączenie ościeżnicy ze ścianą oraz wykończenie narożników należy wykonać wg. sztuki budowlanej.



8. Przeszlifować ścianę wokół ościeżnicy, oczyścić dokładnie widoczną powierzchnię ościeżnicy z gipsu i pianki. Odtłuścić benzyną ekstrakcyjną, przemyć wodą, a następnie pomalować dostarczonym podkładem akrylowym (15). Czas schnięcia: 1 godz. do dotyku, pełne utwardzenie po 8 godz. .

9. Pomalować ścianę oraz ościeżnicę farbą akrylową według własnego wyboru, a następnie zamocować skrzydło drzwiowe.

MONTAŻ
SKRZYDŁA
DRZWIOWEGO

Skrzydło surowe jest gotowe do pomalowania farbami akrylowymi

1. Przed zamontowaniem skrzydła drzwiowego zamontować uszczelki - (patrz: SKRĘCENIE OŚCIEŻNICY - RYS 4).

2. Zamontować zawiasy i przykręcić je odpowiednimi wkrętami.

3. Skrzydło z zamontowanymi zawiasami wstawić do ościeżnicy, a następnie przykręcić zawiasy dostarczonymi śrubami.(14)

4. Po przykręceniu zawiasów ustawić skrzydło pod kątem 90 stopni, podłożyć kliny dla ustalenia właściwej szczeliny pomiędzy dolną krawędzią drzwi, a podłogą (7 mm). Regulację zawiasów przeprowadzić zgodnie z instrukcją dołączoną do zawiasów.

5. Wyjąć kliny mocujące i za pomocą klucza imbusowego rozpocząć od zawiasu najwyższego wyregulować równoległość krawędzi skrzydła do ościeżnicy.